

## 南丹市営バスの現況把握

## 路線別の沿線人口、乗降調査結果

I. 路線別の沿線人口（平成 29 年）、人口推移（平成 20 年～平成 29 年） .....	1
①総人口 .....	1
②年齢 3 区分別人口 .....	3
③高校生人口 .....	4
④高齢者人口 .....	5
II. 乗降調査結果 .....	9
1. 利用者数 .....	9
（1）便別の利用者数 .....	9
（2）バス停別の利用者数 .....	11
（3）五ヶ荘線区間の利用者数 .....	14
2. 利用者アンケート結果 .....	15
（1）利用者の属性 .....	15
①性別 .....	15
②年代 .....	15
③居住地 .....	16
（2）バスの利用状況 .....	16
①バスの利用目的 .....	16
②乗車バス停までの交通手段 .....	17
③降車バス停までの交通手段 .....	17
④バスの利用回数 .....	18

## I. 路線別の沿線人口

- ・どの路線にどの程度の需要があるか、今後どの路線の利用促進が効果的か等を把握するため、路線別に総人口、高校生数、高齢者数を整理した。

## II. 乗降調査

### 【調査の目的】

- ・南丹市における公共交通のあり方を考え、地域内の路線バス交通をより便利で使いやすいものとし、将来に向けて持続可能な公共交通を構築するため、路線バスの利用実態を把握する事を目的に、バスの乗降調査を実施した。

### 【調査の対象路線、内容】

- ・今回の調査は、収入の半分以上を占めており、観光客利用の多い「美山園部線」、収入額3番目であり、美山園部線と重複路線となっている「五ヶ荘線」の2路線において、利用者の出発地と到着地を把握するOD調査を行った。
- ・ダイヤ検討に加え、鉄道連携や運賃検討にも活用できるよう、居住地や鉄道乗換、利用目的の調査も行った。

### 【日時】

休日調査：2017年5月14日（日）

平日調査：2017年5月15日（月）

### 【調査票】

- ・日本語と英語の調査票を用意して実施した。

# I. 路線別の沿線人口（平成 29 年）、人口推移（平成 20 年～平成 29 年）

## ①総人口

- 沿線総人口を路線別にみると、美山園部線 3,000 人、胡麻線 2,800 人が多くなっている。
- 延長を考慮した、1 kmあたりの沿線総人口をみると、胡麻線が 200 人/kmと突出して多く、志和賀線、美山園部線、鶴ヶ丘線が約 100 人/kmとなっている。
- いずれの路線別人口も減少しており、胡麻線以外の路線の減少が顕著である。

図 路線別の沿線総人口

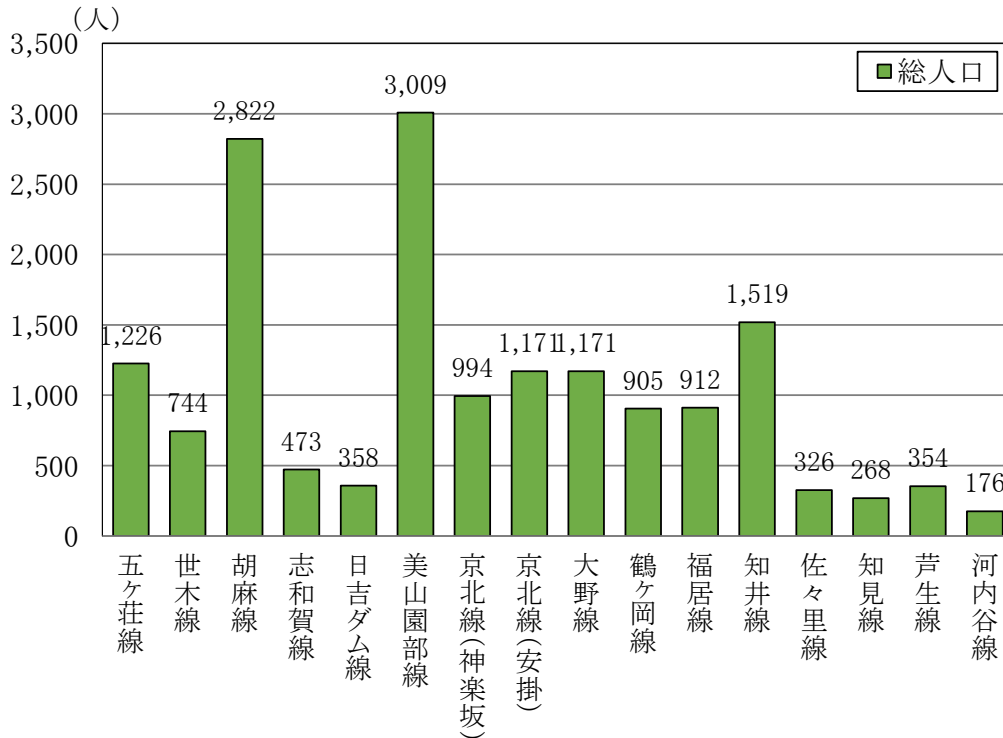


図 路線別の1 kmあたりの沿線総人口

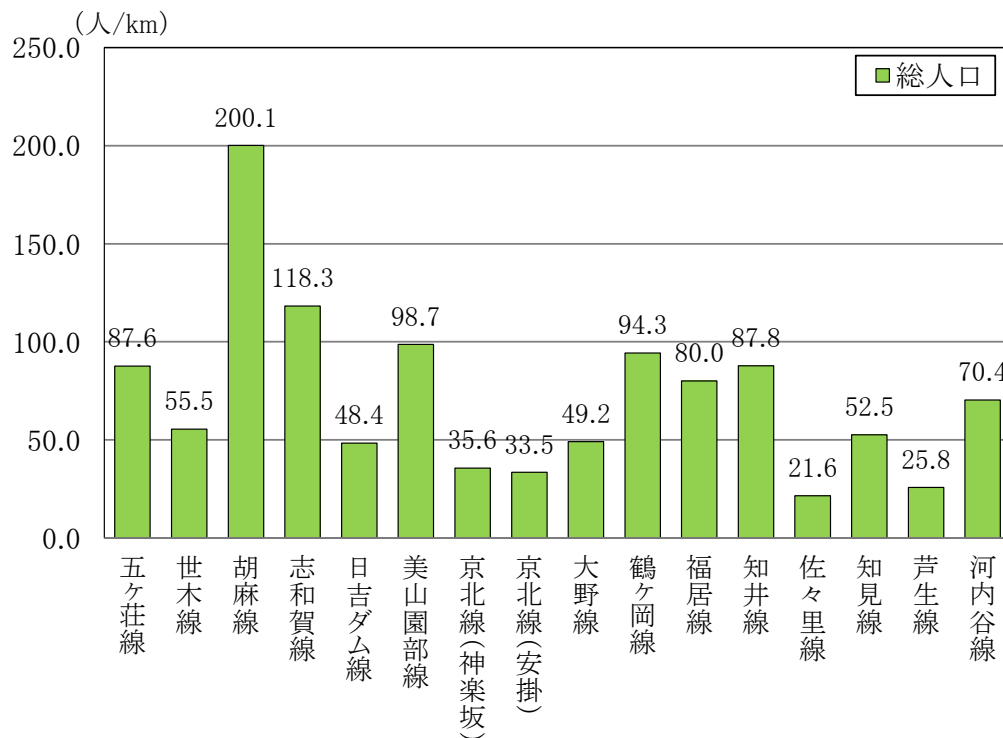
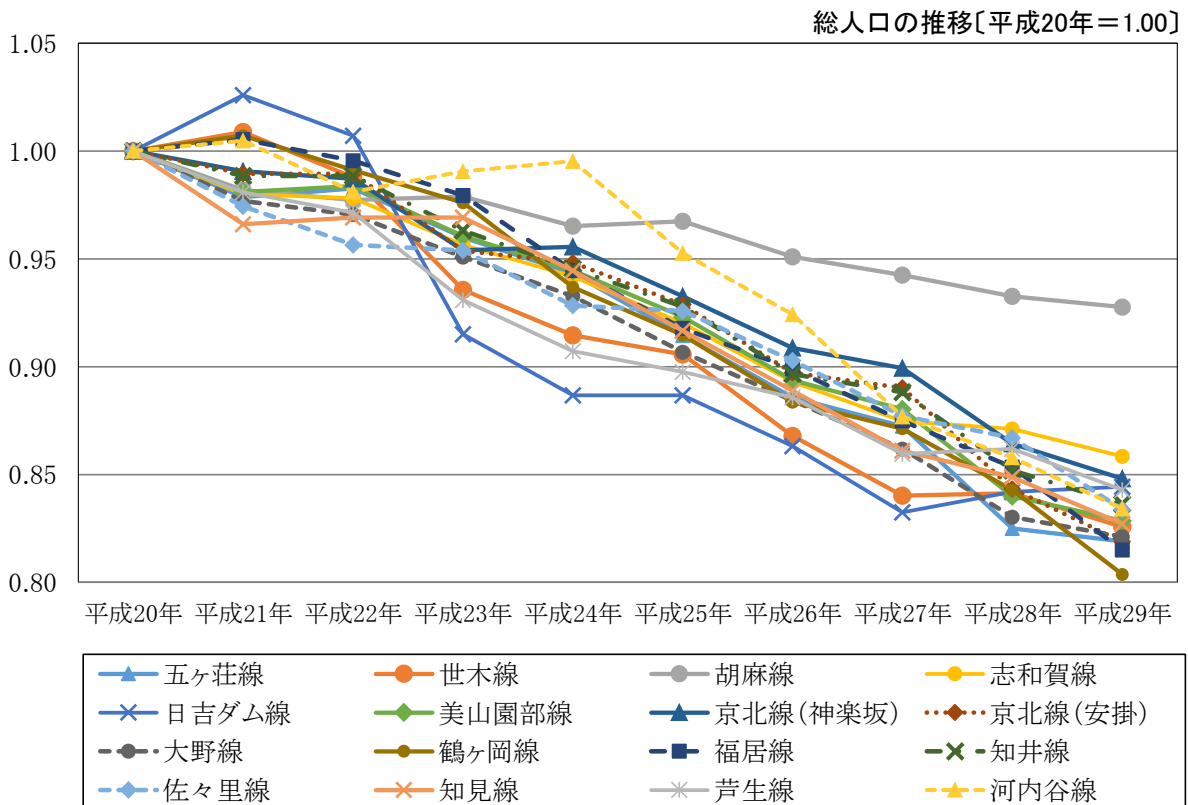
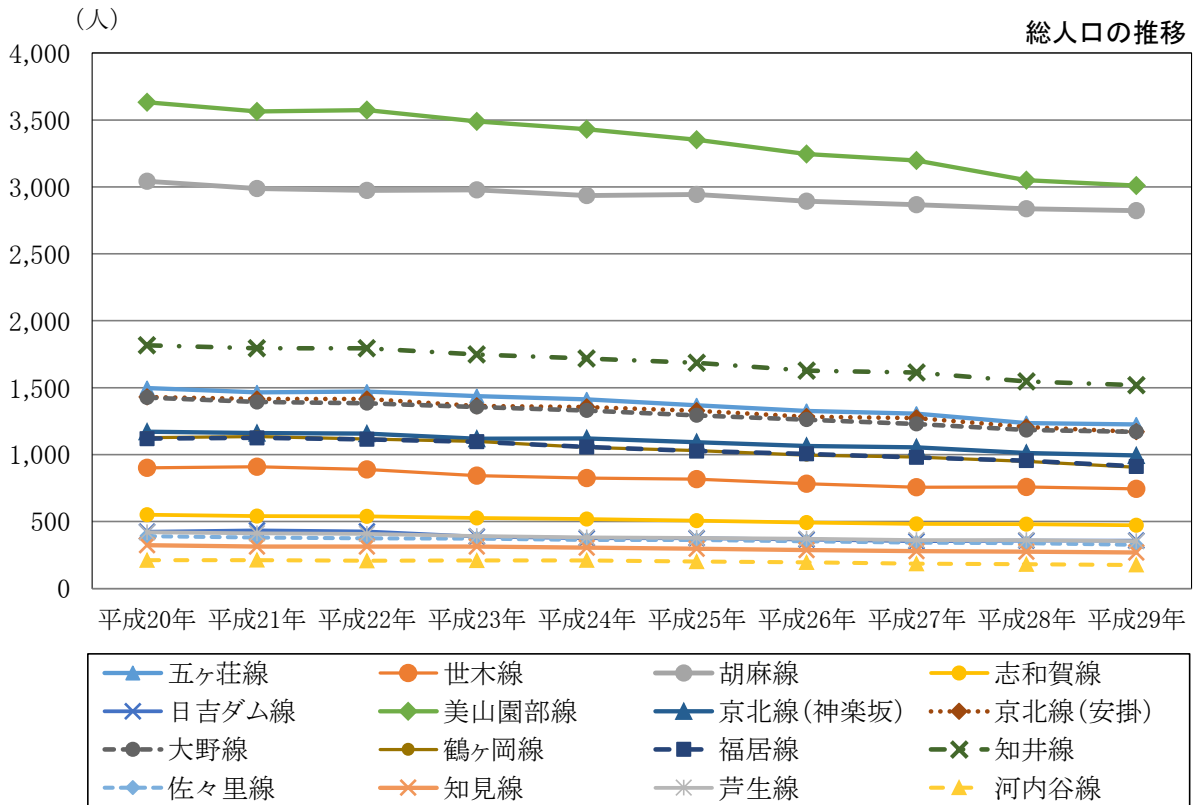


図 路線別の沿線総人口の推移



②年齢3区分別人口

図 路線別の沿線総人口

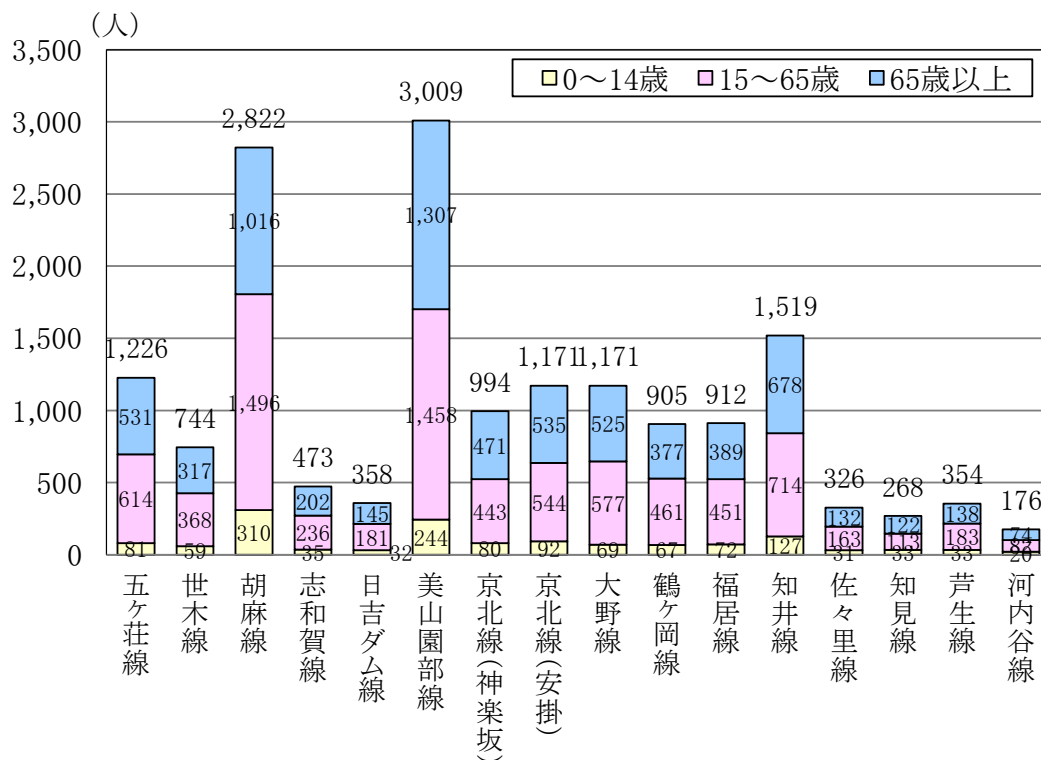
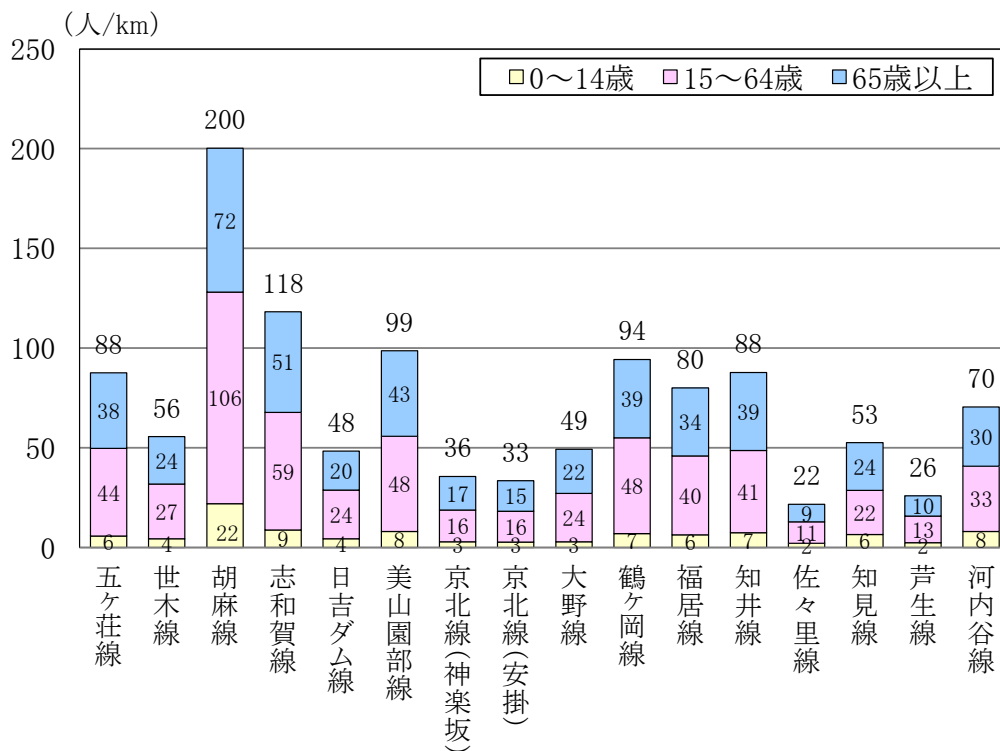


図 路線別の1 kmあたりの沿線総人口



### ③高校生人口

- ・沿線の高校生人口を路線別にみると、美山園部線 88 人、胡麻線 85 人が多くなっている。
- ・延長を考慮した、1 kmあたりの沿線高校生人口をみると、胡麻線が突出して多く、河内谷線、志和賀線、美山園部線、五ヶ荘線が多い。

図 路線別の沿線高校生人口

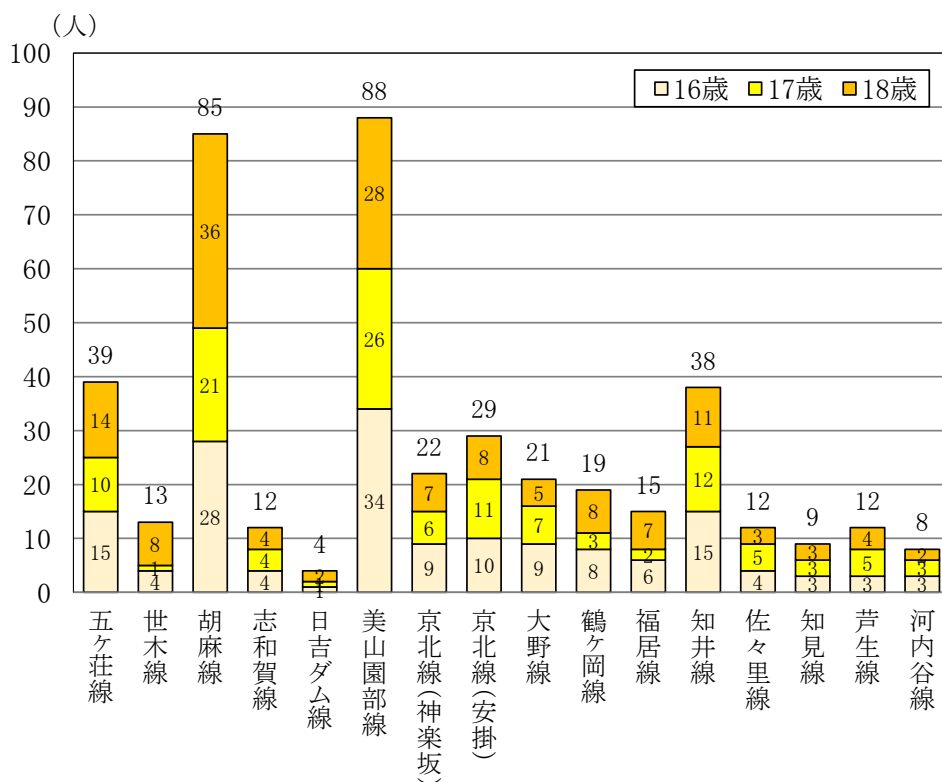
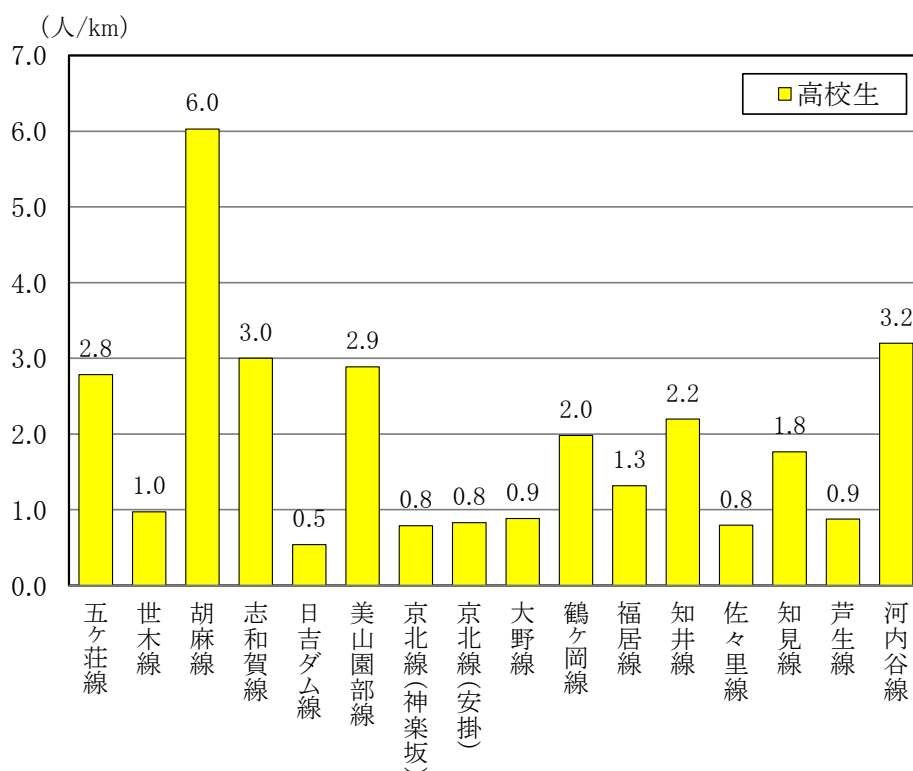


図 路線別の1 kmあたりの沿線高校生人口



#### ④高齢者人口

- ・沿線高齢者人口〔65歳以上〕を路線別にみると、美山園部線、胡麻線が多くなっている。
- ・延長を考慮した、1 kmあたりの沿線高齢者人口〔65歳以上〕をみると、胡麻線、美山園部線が多くなっている。
- ・胡麻線、志和賀線の増加が顕著である。

図 路線別の沿線高齢者人口〔65歳以上〕

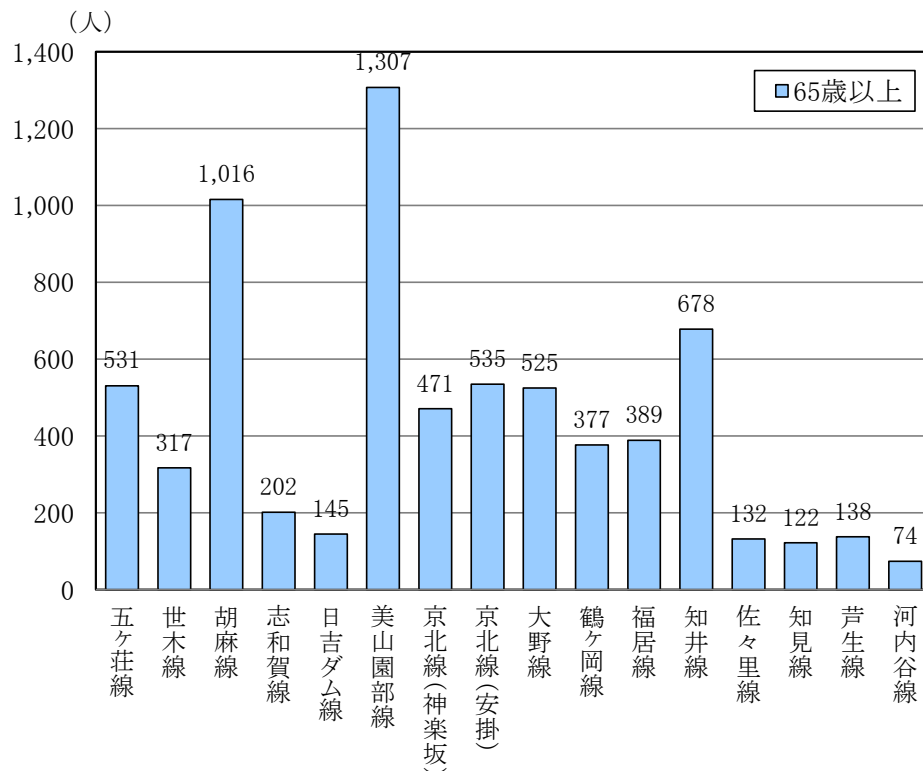


図 路線別の1 kmあたりの沿線高齢者人口〔65歳以上〕

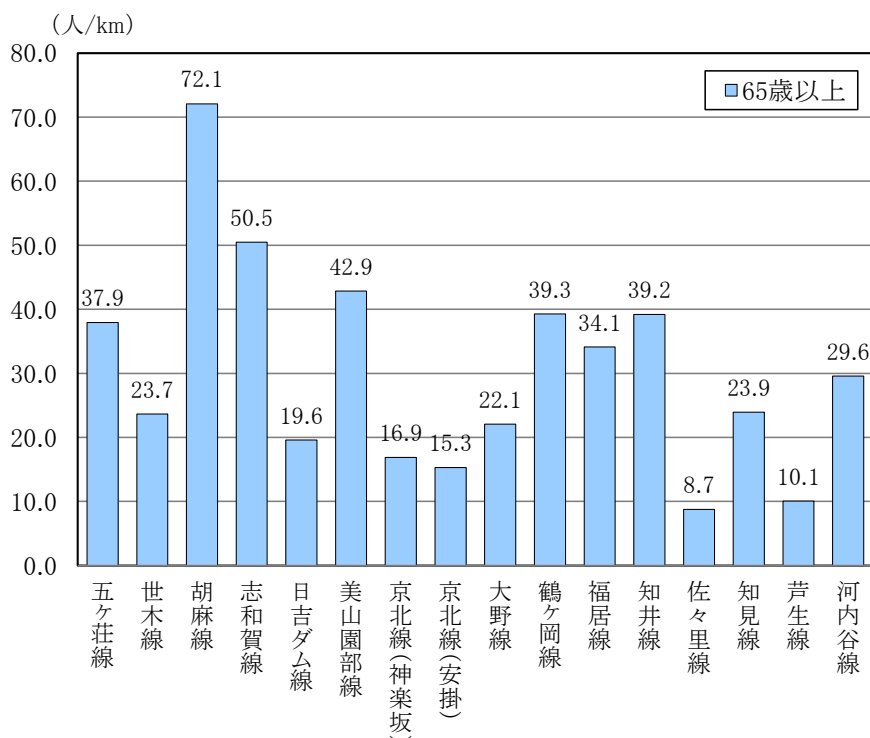
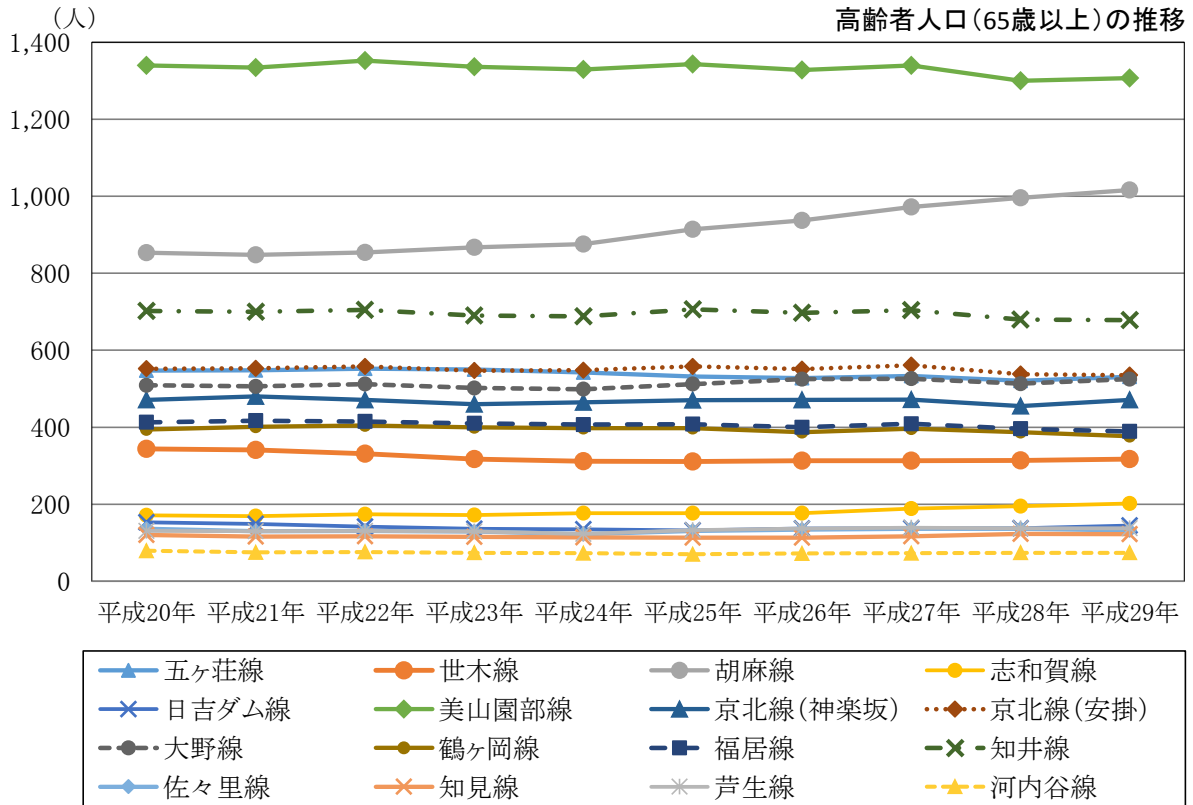


図 路線別の沿線高齢者人口の推移〔65歳以上〕



高齢者人口(65歳以上)の推移〔平成20年=1.00〕

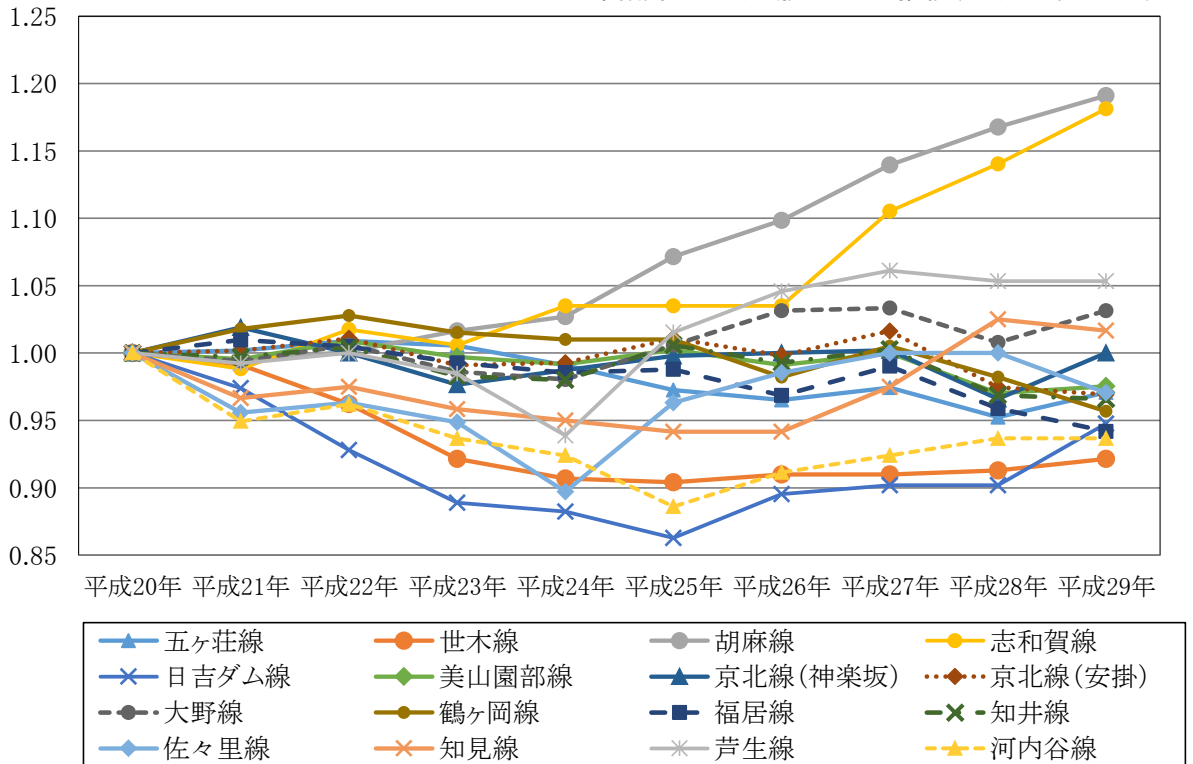




図 路線別の沿線高齢者人口〔75歳以上〕

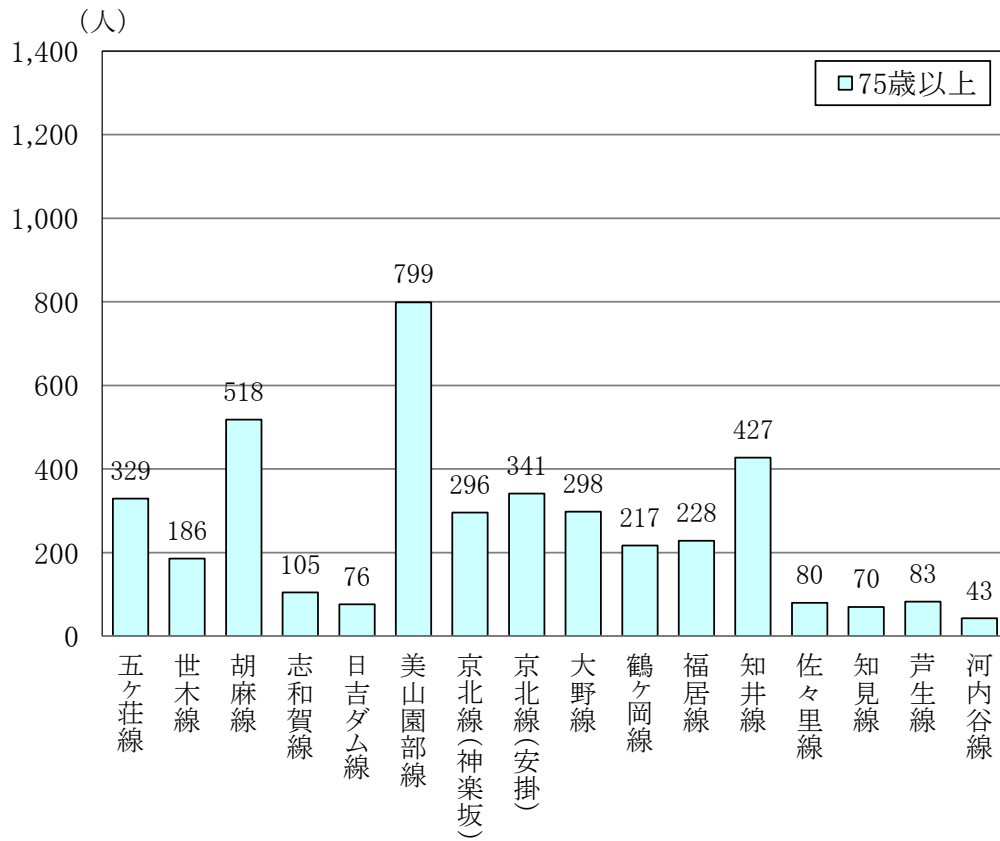


図 路線別の1kmあたりの沿線高齢者人口〔75歳以上〕

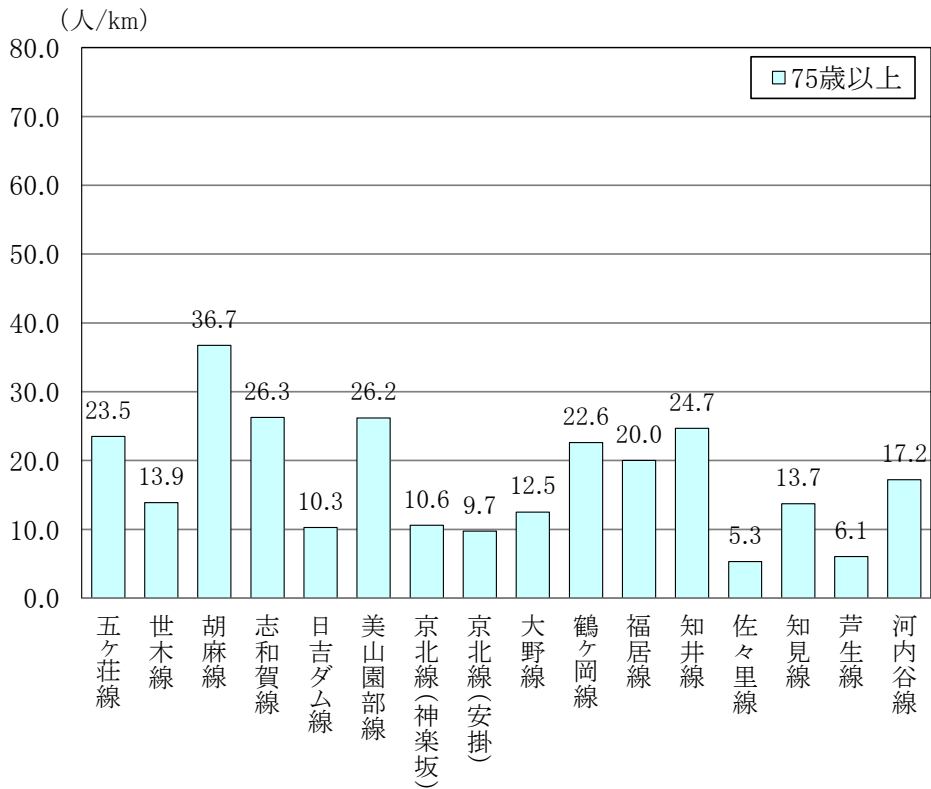
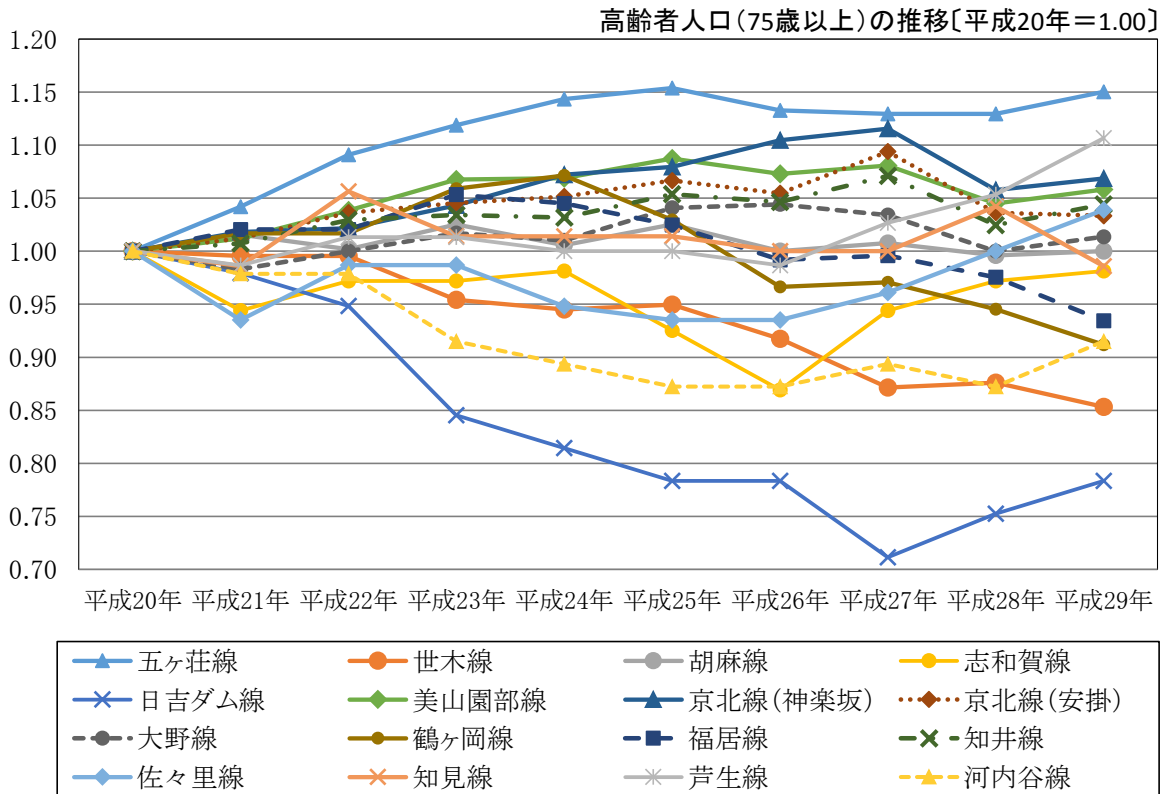
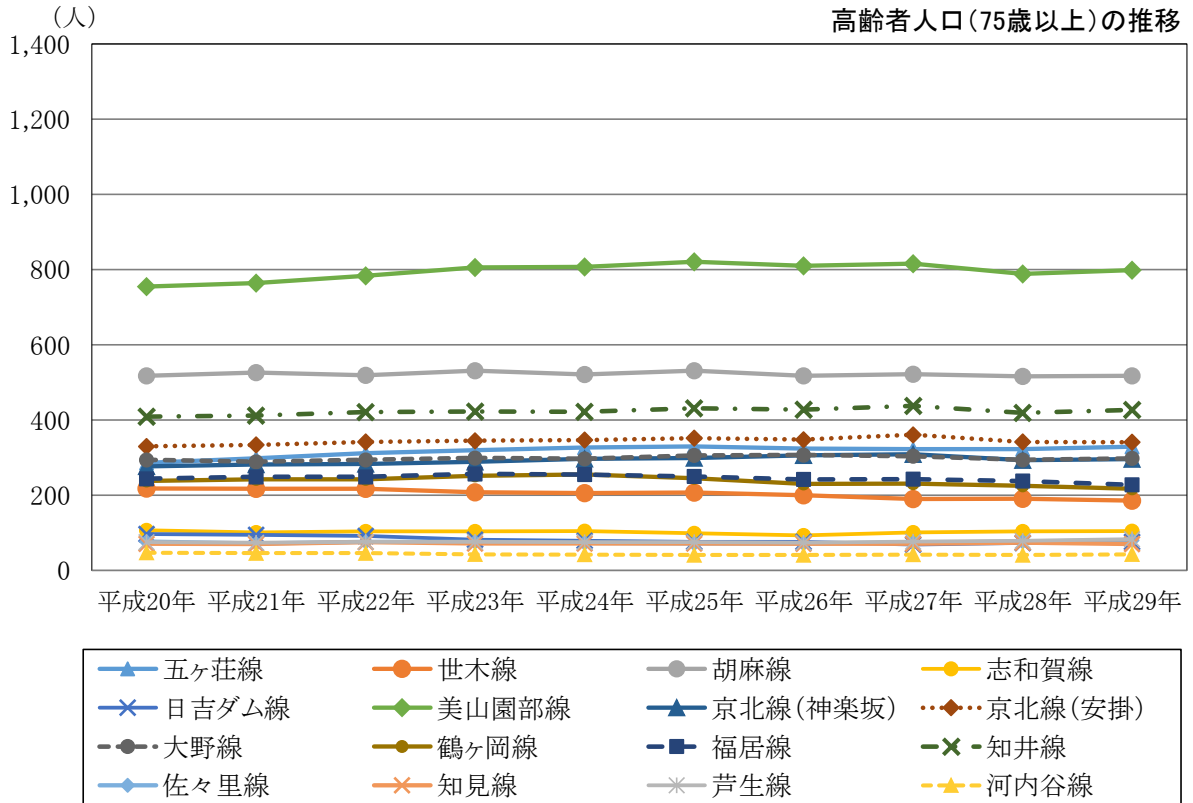


図 路線別の沿線高齢者人口の推移〔75歳以上〕



## II. 乗降調査結果

### 1. 利用者数

#### (1) 便別の利用者数

- ・美山園部線の利用者数は、平日 127 名、休日 72 名であった。
- ・五ヶ荘線の利用者数は、平日 100 名であった。
- ・休日は往復で利用者数が殆ど変わらないが、平日は利用者数が往復で若干異なる。これは、片道が家族の自動車送迎の利用者が多いと考えられる。休日は、観光利用が多いことから、往復ともにバスを利用している。

#### 【美山園部線：平日】

方面	区間	時刻	利用者数	方面別計	通学利用	日吉駅	園部駅
日吉駅・ 園部駅方面	和泉→園部駅	06:40発	7	54	3人通学	4	2
	和泉→日吉駅	08:04発	6				
	知見口→日吉駅	09:56発	0				
	知見口→園部駅	12:01発	1		1人通学	16	-
	知見口→日吉駅	14:56発	17				
	知見口→園部駅	16:56発	23				
知見口方面	園部駅→知見口	08:01発	23	73	19人通学	3	11
	日吉駅→知見口	09:05発	5				
	日吉駅→知見口	11:00発	16				
	園部駅→知見口	13:29発	8		1人通学	16	-
	日吉駅→知見口	16:00発	9				
	園部駅→知見口	18:13発	12				
計			127	127			

#### 【美山園部線：休日】

方面	区間	時刻	利用者数	方面別計	日吉駅
日吉駅・ 園部駅方面	自然文化村→日吉駅	07:47発	5	37	5
	自然文化村→日吉駅	12:00発	10		
	自然文化村→日吉駅	13:55発	15		
	自然文化村→日吉駅	16:55発	7		
自然文化村 方面	日吉駅→自然文化村	09:05発	19	35	19
	日吉駅→自然文化村	11:00発	8		
	日吉駅→自然文化村	15:00発	6		
	日吉駅→自然文化村	18:00発	2		
計			72	72	2

【五ヶ荘線:平日】

方面	区間	時刻	利用者数	方面別計	日吉駅	
上佐々江 方面	日吉駅→上佐々江	06:35発	3	46	3	
	日吉駅→上佐々江	07:53発	2		1人通学	0
	日吉駅→上佐々江	09:05発	0		0	
	日吉駅→上佐々江	11:00発	3		2	
	日吉駅→上佐々江	13:05発	1		1	
	日吉駅→上佐々江	15:00発	12		小学生11人	12
	中央保育所前→上佐々江	15:58発	20		小学生17人	19
	日吉駅→上佐々江	17:20発	4		3人通学	4
	日吉駅→上佐々江	18:10発	1		1人通学	1
日吉駅 方面	上佐々江→日吉駅	07:00発	10	54	9人通学	
	上佐々江→日吉駅	07:45発	34		小学生33人	0
	上佐々江→大学病院前	08:18発	3		2	
	上佐々江→日吉駅	09:35発	2		1	
	上佐々江→日吉駅	11:29発	2		2	
	上佐々江→日吉駅	13:29発	0		0	
	上佐々江→日吉駅	15:29発	2		2	
	上佐々江→日吉駅	16:35発	1		1人通学	1
	上佐々江→日吉駅	17:45発	0		0	
上佐々江→日吉駅	18:47発	0	0			
計			100	100		

【参考】鉄道乗換者数

		利用者計	うち鉄道アクセス	
乗車	日吉駅	115	63	55%
乗車	園部駅	17	10	59%
降車	日吉駅	84	45	54%
降車	園部駅	16	7	44%

## (2) バス停別の利用者数

- ・平日の美山園部線は、北桑田高校美山分校の高校生が利用する「上平屋」、観光客が利用する「北（かやぶきの里）」、両者が利用する「日吉駅」、「園部駅」の利用が多い。
- ・その他、乗り換えバス停である「和泉」や「宮脇」、「知見口」の利用がある。

### 美山園部線 平日 日吉駅・園部駅 方面行

		26	28	40	44	53	55	57	59	
乗車	降車	宮脇	海老坂	吉野辺	和田	日吉駅	曾我谷口	園部高校前	園部駅	計
1	和泉	0	0	0	0	4	0	0	0	4
3	佐本橋	0	0	0	0	0	0	0	1	1
4	松ヶ瀬	0	0	0	0	0	0	1	0	1
12	北(かやぶきの里)	0	0	0	0	15	0	0	3	18
21	上平屋	2	0	0	1	5	2	0	10	20
23	花ノ木	0	0	1	0	0	0	0	0	1
26	宮脇		1	0	0	4	0	0	1	6
36	診療所前	0	0	0	0	1	0	0	0	1
44	和田	0	0	0		1	0	0	0	1
60	鶴ヶ岡	0	0	0	0	0	0	0	1	1
計		2	1	1	1	30	2	1	16	54

### 美山園部線 平日 知見口 方面行

		37	26	23	21	19	87	15	12	8	
乗車	降車	四ッ谷	宮脇	花ノ木	上平屋	安掛	丹波長尾	内久保	北(かやぶきの里)	知見口	計
59	園部駅	0	4	0	11	0	0	0	2	0	17
57	園部高校前	0	2	0	0	0	1	0	0	0	3
55	曾我谷口	0	0	0	2	0	0	0	0	0	2
53	日吉駅	0	5	1	4	2	0	0	18	7	37
44	和田	0	0	0	2	0	0	0	0	0	2
41	田原	2	0	0	0	0	0	0	0	0	2
40	吉野辺	0	0	1	0	0	0	0	0	0	1
26	宮脇	0		1	2	1	2	1	1	1	9
計		2	11	3	21	3	3	1	21	8	73

- ・休日の美山園部線は、殆どの利用が、観光客が利用する「北（かやぶきの里）」、「日吉駅」である。

美山園部線 休日 日吉駅 方面行

21 53

乗車	降車	上平屋	日吉駅	計
8	知見口	0	1	1
9	会館前	0	1	1
12	北(かやぶきの里)	0	30	30
17	荒倉	1	0	1
18	学校前	0	1	1
31	下佐々江	0	2	2
41	田原	0	1	1
	計	1	36	37

美山園部線 休日 美山町自然文化村 方面行

50 31 26 12 8

乗車	降車	ひよし温泉	下佐々江	宮脇	北(かやぶきの里)	知見口	計
53	日吉駅	1	1	2	28	3	35
	計	1	1	2	28	3	35

- ・平日の五ヶ荘線は、小学生約 30 名がスクールバスとして利用しており、行きは「殿田町」、帰りは「日吉駅」を利用している。

五ヶ荘線 平日 上佐々江 方面行

		83	81	80	79	77	76	75	74	71	70	69	66	62	61	
乗車 降車		殿田町	大町	片野	新し	下殿村	興風保育所前	田原	吉野辺	四ツ谷	診療所前	殿谷	市谷	北谷口	上佐々江	計
85	中央保育所前	0	0	0	1	0	0	0	0	0	0	0	0	0	0	1
84	日吉駅	1	2	3	2	2	9	8	2	6	1	1	0	2	3	42
76	興風保育所前	0	0	0	0	0	0	0	0	0	0	0	0	0	1	1
75	田原	0	0	0	0	0	0	0	0	0	1	0	0	0	0	1
72	五反田	0	0	0	0	0	0	0	0	0	0	0	1	0	0	1
計		1	2	3	3	2	9	8	2	6	2	1	1	2	4	46

五ヶ荘線 平日 日吉駅 方面行

		70	83	84	86	
乗車 降車		診療所前	殿田町	日吉駅	国際医療大学病院前	計
61	上佐々江	0	0	2	0	2
62	北谷口	0	1	2	0	3
64	中佐々江	0	2	1	0	3
65	下佐々江	0	2	1	0	3
66	市谷	1	0	0	0	1
67	井上谷	0	1	0	0	1
69	殿谷	0	3	1	0	4
71	四ツ谷	0	4	2	0	6
72	五反田	0	8	0	0	8
74	吉野辺	0	1	1	0	2
75	田原	0	0	1	0	1
76	興風保育所前	0	8	1	0	9
77	下殿村	0	0	2	0	2
79	新し	0	2	3	0	5
80	片野	0	0	1	0	1
81	大町	0	2	0	0	2
84	日吉駅	0	0	0	1	1
計		1	34	18	1	54

### (3) 五ヶ荘線区間の利用者数

- ・五ヶ荘線のみの区間〔中佐々江、佐々江、北谷口、上佐々江〕の利用者は、往復で14人である。

五ヶ荘線のみの区間〔中佐々江、佐々江、北谷口、上佐々江〕の利用者

#### 【五ヶ荘線：平日】

方面	区間	時刻	利用者数	方面別計	
上佐々江 方面	日吉駅→上佐々江	06:35発	3	1人：日吉駅→上佐々江、女性、30歳代、(目的不明) 1人：日吉駅→上佐々江、女性、65～74歳、胡麻在住、通勤 1人：興風保育所前→上佐々江、男性、16～19歳、五ヶ荘在住、通学  1人①：日吉駅→上佐々江、男性、65～74歳、京都市内在住、買い物 1人②：日吉駅→北谷口、男性、小学生通学  1人③：日吉駅→北谷口、男性、12～15歳、五ヶ荘在住、通学	
	日吉駅→上佐々江	07:53発	2		
	日吉駅→上佐々江	09:05発	0		
	日吉駅→上佐々江	11:00発	3		
	日吉駅→上佐々江	13:05発	1		
	日吉駅→上佐々江	15:00発	12		
	中央保育所前→上佐々江	15:58発	20		
	日吉駅→上佐々江	17:20発	4		
日吉駅→上佐々江	18:10発	1	46		
日吉駅 方面	上佐々江→日吉駅	07:00発	10	1人①：上佐々江→日吉駅、65～74歳、京都市内在住、買い物 1人：中佐々江→日吉駅、男性、16～19歳、五ヶ荘在住、通学 1人③：北谷口→日吉駅、男性、12～15歳、五ヶ荘在住、通学 1人：中佐々江→殿田町、男性、小学生通学 1人：中佐々江→殿田町、女性、小学生通学 1人②：北谷口→殿田町、男性、小学生通学  1人：北谷口→日吉駅、女性、60～64歳、五ヶ荘在住、帰宅  1人：上佐々江→日吉駅、男性、12～15歳、世木在住、帰宅	
	上佐々江→日吉駅	07:45発	34		
	上佐々江→大学病院前	08:18発	3		
	上佐々江→日吉駅	09:35発	2		
	上佐々江→日吉駅	11:29発	2		
	上佐々江→日吉駅	13:29発	0		
	上佐々江→日吉駅	15:29発	2		
	上佐々江→日吉駅	16:35発	1		
	上佐々江→日吉駅	17:45発	0		
	上佐々江→日吉駅	18:47発	0		54
	計				100

①②③の3人は、往復利用が明らかな利用者。

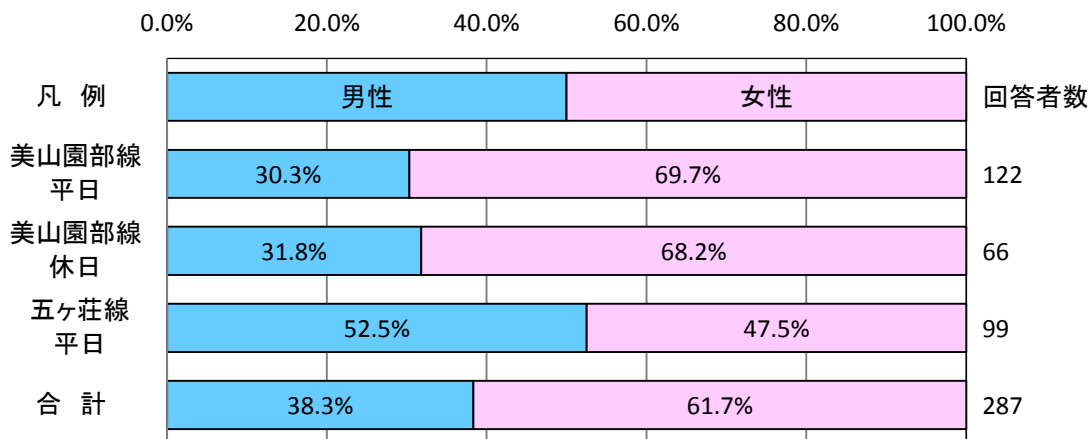


## 2. 利用者アンケート結果

### (1) 利用者の属性

#### ①性別

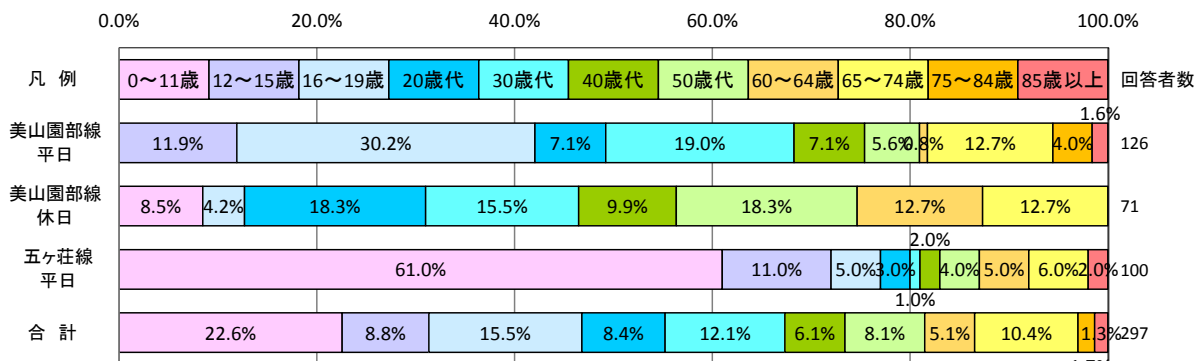
- ・利用者の性別をみると、美山園部線は女性が7割、男性が3割の利用となっている。五ヶ荘線は概ね半々の利用となっている。



※無回答除く

#### ②年代

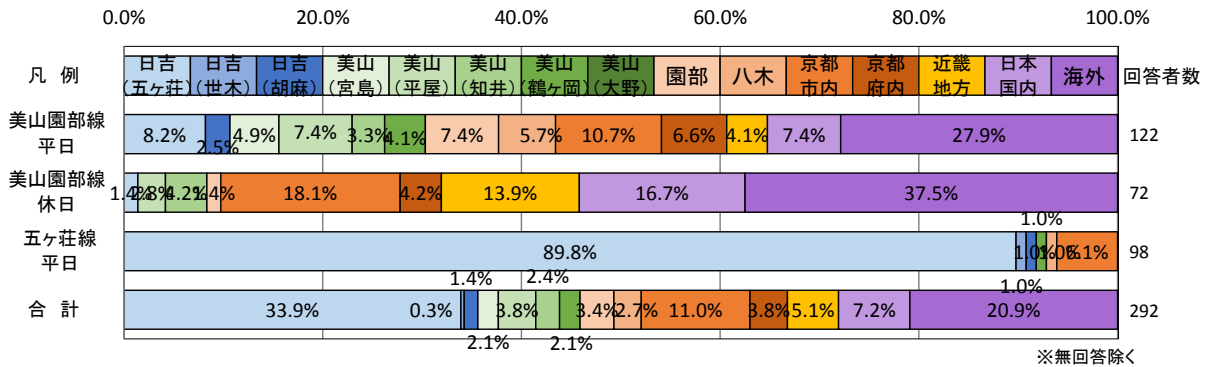
- ・利用者の年代をみると、美山園部線の平日は、学生の通学利用や観光客の利用、高齢者の通院等の利用があり、幅広い年代の利用となっている。
- ・休日も、観光客の利用が中心のため、幅広い年代の利用となっている。
- ・五ヶ荘線は、小学生の通学利用、北桑田高校生の通学利用が多い。



※無回答除く

### ③居住地

- ・利用者の居住地をみると、美山園部線は来訪者の利用が多く、外国人利用者が平日3割、休日4割となっている。
- ・五ヶ荘線は地元利用が大半となっている。

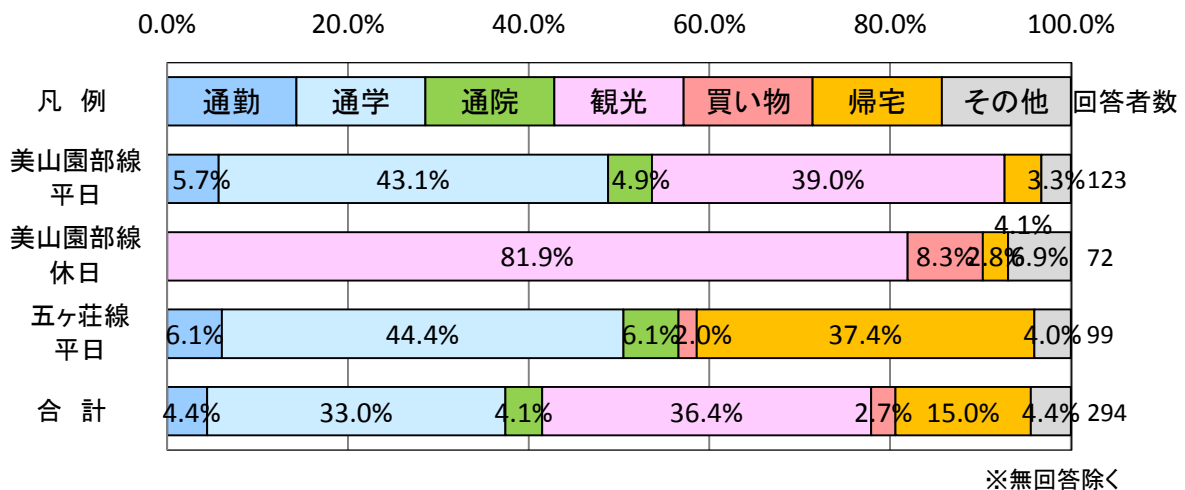


「海外」の内訳	美山園部線 平日	美山園部線 休日	五ヶ荘線 平日	合計
台湾	23	24	0	47
マレーシア	4	0	0	4
中国	4	1	0	5
ドイツ	0	2	0	2
合計	31	27	0	58
無回答	3	0	0	3

## (2) バスの利用状況

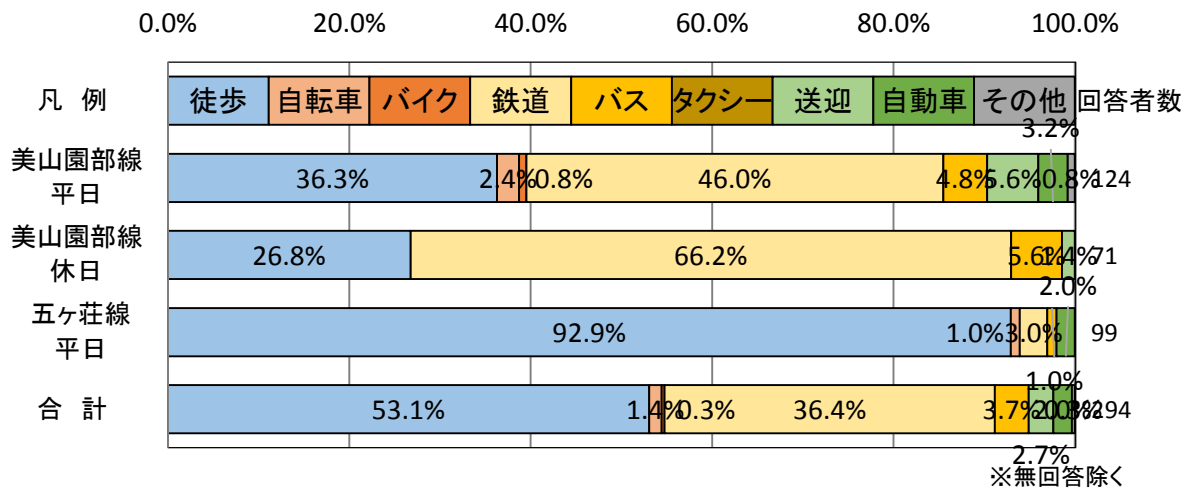
### ①バスの利用目的

- ・利用の目的をみると、美山園部線の平日は、通学、観光、通勤、通院など、多様な目的で利用されている。休日は、8割が観光であるが、1割弱が地元の買い物利用となっている。
- ・五ヶ荘線は、通学利用が8割を占め、通勤、通院と地元利用のみである。



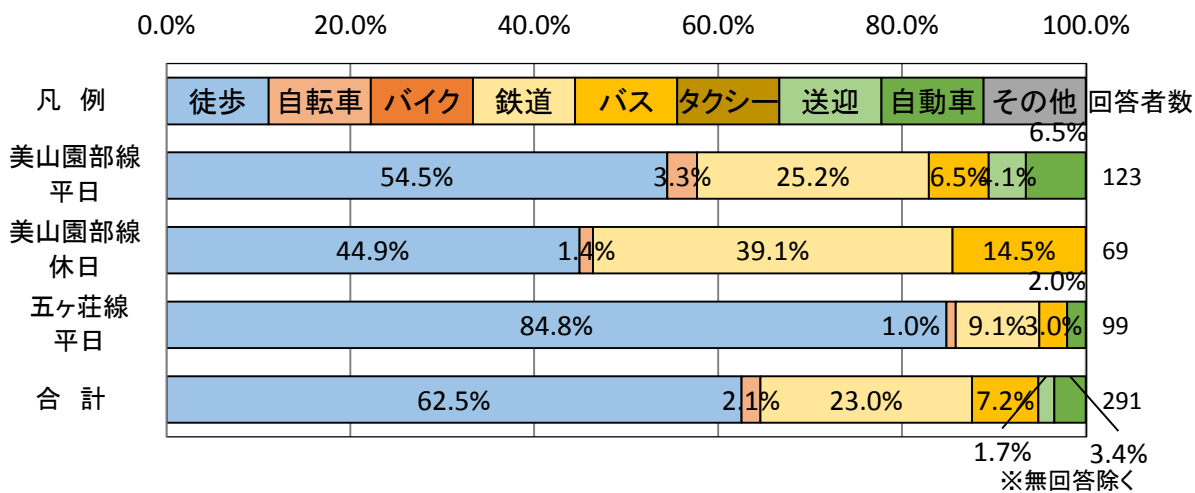
## ②乗車バス停までの交通手段

- ・バス停までの交通手段として、美山園部線は日吉駅、園部駅の利用が多いため、鉄道アクセスが半数を占めている。
- ・五ヶ荘線は地元利用が大半であるため、徒歩アクセスが多くなっている。



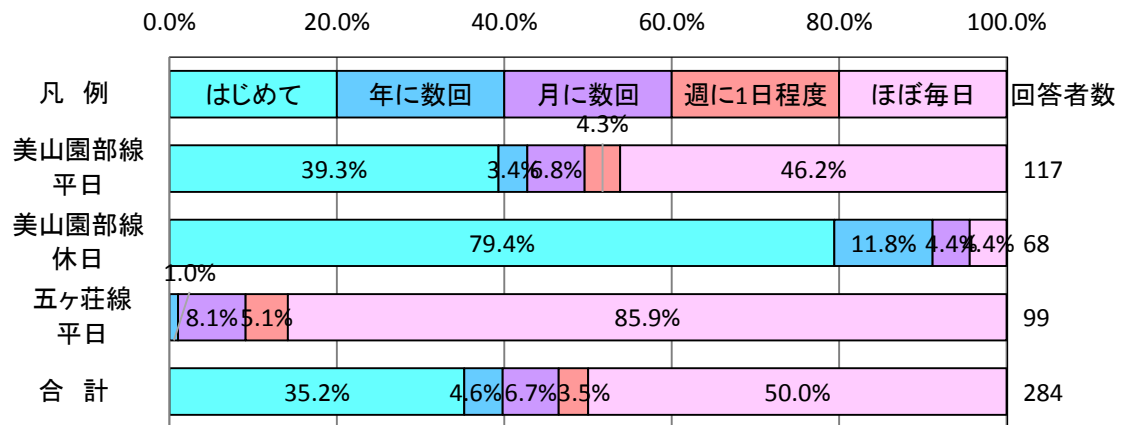
## ③降車バス停までの交通手段

- ・乗車バス停までの交通手段と同傾向である。



#### ④バスの利用回数

- ・バスの利用回数をみると、美山園部線は観光客が多いため、「はじめて」が多くなっている。
- ・一方、通学利用者は「ほぼ毎日」であり、月に数回、週に数回利用が少ない状況である。



※無回答除く