

南丹市高齢者虐待対応マニュアル

令和3年度改訂
南丹市
(事業所向け)

はじめに

平成18年4月から「高齢者虐待の防止、高齢者の養護者に対する支援等に関する法律」（以下高齢者虐待防止法）が施行され、本市においても高齢者の虐待防止、虐待の早期発見に努めております。この法律は、虐待を受けた高齢者の保護、養護者への支援等、高齢者の権利利益の養護に資することを目的としています。本市では高齢福祉課と地域包括支援センターが中心となって、高齢者虐待に対応しています。

高齢者虐待のサインに気付き、適切な支援につなぐための手引としてこの「南丹市高齢者虐待対応マニュアル」を介護保険サービス従事者や介護支援専門員、医療サービス従事者の皆様に活用いただき、虐待が疑われるような場合には、地域包括支援センターや南丹市高齢福祉課にご相談下さい。

第1章 高齢者虐待とは

1 高齢者の捉え方

高齢者虐待防止法では、「高齢者」を65歳以上の者と定義しています（第2条第1項）。

ただし、65歳未満の者であって養介護施設に入所し、その他養介護施設を利用し、又はその他養介護事業に係るサービスの提供を受ける障害者については、「高齢者」とみなします（第2条第6項）。

2 高齢者虐待の定義

高齢者虐待を、（1）養護者による高齢者虐待、及び（2）養介護施設従事者等による高齢者虐待に分けて定義します。

その他、高齢者自身の行為によって自らの健康や安全を損なう「セルフネグレクト（自己放任）」（自らの行為の結果を承知の上で続ける行為はこれに当てはまらなるとされている）や、自分で自分を虐待する[自虐（自傷行為）]などもあります。

その中で「高齢者虐待」とは、「養護者」（高齢者を現に養護する者）及び「養介護施設従事者等」が行うものをいいます。

（1）養護者による高齢者虐待

養護者とは、「高齢者を現に養護するものであって養介護施設従事者等以外のもの」とされており、金銭の管理、食事や介護などの世話、自宅の鍵の管理など、何らかの世話をしている者（高齢者の世話をしている家族、親族、同居人等）が該当すると考えられます。また、同居していなくても、現に身の世話をしている親族・知人等が養護者に該当する場合があります。

養護者による高齢者虐待とは、養護者が養護する高齢者に対して行う次の行為とされています。

★養護者による高齢者虐待の種類（高齢者虐待防止法第2条第4項）

身体的虐待	高齢者の身体に外傷が生じ、又は生じるおそれのある暴行を加えること。
介護・世話の放棄・放任	高齢者を衰弱させるような著しい減食又は、長時間の放置、養護者以外の同居人による虐待行為の放置など、養護を著しく怠ること。
心理的虐待	高齢者に対する著しい暴言又は著しく拒絶的な対応その他の高齢者に著しい心理的外傷を与える言動を行うこと。
性的虐待	高齢者にわいせつな行為をすること又は高齢者をしてわいせつな行為をさせること。
経済的虐待	養護者又は高齢者の親族が当該高齢者の財産を不当に処分することその他当該高齢者から不当に財産上の利益を得ること。

(2) 養介護施設従事者等による高齢者虐待

「養介護施設従事者等」とは、老人福祉法及び介護保険法に規定される「養介護施設」又は「養介護事業」の業務に従事する職員のことを指します。該当する施設・事業は以下のとおりです。

◇高齢者虐待防止法に定める「養介護施設従事者等」の範囲◇

	養介護施設	養介護事業	養介護施設従事者等
老人福祉法による規定	<ul style="list-style-type: none"> ・老人福祉施設 ・有料老人ホーム 	<ul style="list-style-type: none"> ・老人居宅生活支援事業 	「養介護施設」又は「養介護事業」の (※)業務に従事する者
介護保険法による規定	<ul style="list-style-type: none"> ・介護老人福祉施設 ・介護老人保健施設 ・介護療養型医療施設 ・介護医療院 ・地域密着型介護老人福祉施設 ・地域包括支援センター 	<ul style="list-style-type: none"> ・居宅サービス事業 ・地域密着型サービス事業 ・居宅介護支援事業 ・介護予防サービス事業 ・地域密着型介護予防サービス事業 ・介護予防支援事業 	

(※)業務に従事する者とは、直接介護サービスを提供しない者（施設長、事務職員等）や、介護職以外で直接高齢者に関わる他の職種も含まれます。（高齢者虐待防止法第2条）

養介護施設従事者等による高齢者虐待とは、養護者が養護する高齢者に対して行う次の行為とされています。

★養介護施設従事者等による高齢者虐待の種類（高齢者虐待防止法第2条第5項）

身体的虐待	高齢者の身体に外傷が生じ、又は生じるおそれのある暴行を加えること。
介護・世話の放棄・放任	高齢者を衰弱させるような著しい減食又は長時間の放置その他の高齢者を養護すべき職務上の義務を著しく怠ること。
心理的虐待	高齢者に対する著しい暴言又は著しく拒絶的な対応その他の高齢者に著しい心理的外傷を与える言動を行うこと。
性的虐待	高齢者にわいせつな行為をすること又は高齢者をしてわいせつな行為をさせること。
経済的虐待	高齢者の財産を不当に処分することその他当該高齢者から不当に財産上の利益を得ること。

※養護者による高齢者虐待と養介護施設従事者等による高齢者虐待については、ほぼ同様に類型が示されていますが、異なるのは「介護・世話の放棄・放任（ネグレクト）」及び「経済的虐待」の部分です。

○「高齢者虐待」の捉え方と対応が必要な範囲について

高齢者虐待防止法では、高齢者虐待を前述のように定義していますが、これらは、広い意味での高齢者虐待を「高齢者が他者からの不適切な扱いにより権利利益を侵害される状態や生命、健康、生活が損なわれるような状態に置かれること」と捉えた上で、高齢者虐待防止法の対象を規定したものといえることができます。

また、地域支援事業（介護予防・日常生活支援総合事業）のひとつとして、市町村に対し、「被保険者に対する虐待の防止及びその早期発見のための事業その他の被保険者の権利擁護のため必要な援助を行う事業」[介護保険法第115条の45第2項第2号]の実施が義務づけられています。

こうしたことから、市町村は高齢者虐待防止法に規定する高齢者虐待かどうか判別しがたい事例であっても、高齢者の権利が侵害されていたり、生命や健康、生活が損なわれるような事態が予測されるなど支援が必要な場合には、高齢者虐待防止法の取り扱いに準じて、必要な支援を行っていく必要があります。

★養護者による高齢者虐待類型（例）

区 分	具体的な例
身体的虐待	<p>①暴力的行為で、痛みを与えたり、身体にあざや外傷を与える行為。 【具体的な例】</p> <ul style="list-style-type: none"> ・平手打ちをする。つねる。殴る。蹴る。やけど、打撲をさせる。 ・刃物や器物で外傷を与える。 など <p>②本人に向けられた危険な行為や身体に何らかの影響を与える行為。 【具体的な例】</p> <ul style="list-style-type: none"> ・本人に向けて物を壊したり、投げつけたりする。 ・本人に向けて刃物を近づけたり、振り回したりする。 など <p>③本人の利益にならない強制による行為によって痛みを与えたり、代替方法があるにもかかわらず高齢者を乱暴に取り扱う行為。 【具体的な例】</p> <ul style="list-style-type: none"> ・医学的判断に基づかない痛みを伴うようなりハビリを強要する。 ・移動させるときに無理に引きずる。無理やり食事を口に入れる。 など <p>④外部との接触を意図的、継続的に遮断する行為。 【具体的な例】</p> <ul style="list-style-type: none"> ・身体を拘束し、自分で動くことを制限する（ベッドに縛り付ける。ベッドに柵を付ける。つなぎ服を着せる。意図的に薬を過剰に服用させて、動きを抑制する。など）。 ・外から鍵をかけて閉じ込める。中から鍵をかけて長時間家の中に入れない。 など
介護・世話の放棄・放任	<p>①意図的であるか、結果的であるかを問わず、介護や生活の世話をしている者が、その提供を放棄又は放任し、高齢者の生活環境や、高齢者自身の身体・精神的状態を悪化させていること。 【具体的な例】</p> <ul style="list-style-type: none"> ・入浴しておらず異臭がする、髪や爪が伸び放題だったり、皮膚や衣服、寝具が汚れている。 ・水分や食事を十分に与えられていないことで、空腹状態が長時間にわたって続いたり、脱水症状や栄養失調の状態にある。 ・室内にごみを放置する、冷暖房を使わせないなど、劣悪な住環境の中で生活させる。 など <p>②専門的診断や治療、ケアが必要にもかかわらず、高齢者が必要とする医療・介護保険サービスなどを、周囲が納得できる理由なく制限したり使わせない、放置する。 【具体的な例】</p> <ul style="list-style-type: none"> ・徘徊や病気の状態を放置する。 ・虐待対応従事者が、医療機関への受診や専門的ケアが必要と説明しているにもかかわらず、無視する。 ・本来は入院や治療が必要にもかかわらず、強引に病院や施設等から連れて帰る。 など <p>③同居人等による高齢者虐待と同様の行為を放置する。 ・孫が高齢者に対して行う暴力や暴言行為を放置する。 など</p>

★養護者による高齢者虐待類型（例）

区 分	具体的な例
<p>心理的虐待</p>	<p>○脅しや侮辱などの言語や威圧的な態度、無視、嫌がらせ等によって、精神的苦痛を与えること。</p> <p>【具体的な例】</p> <ul style="list-style-type: none"> ・老化現象やそれに伴う言動などを嘲笑したり、それを人前で話すなどにより、高齢者に恥をかかせる（排泄の失敗、食べこぼしなど）。 ・怒鳴る、ののしる、悪口を言う。 ・侮蔑を込めて、子どものように扱う。 ・排泄交換や片づけをしやすいという目的で、本人の尊厳を無視してトイレに行けるのにおむつをあてたり、食事の全介助をする。 ・台所や洗濯機を使わせないなど、生活に必要な道具の使用を制限する。 ・家族や親族、友人等との団らんから排除する。 など
<p>性的虐待</p>	<p>○本人との間で合意が形成されていない、あらゆる形態の性的な行為又はその強要。</p> <p>【具体的な例】</p> <ul style="list-style-type: none"> ・排泄の失敗に対して懲罰的に下半身を裸にして放置する。 ・排泄や着替えの介助がしやすいという目的で、下半身を裸にしたり、下着のまままで放置する。 ・人前で排泄行為をさせる、オムツ交換をする。 ・性器を写真に撮る、スケッチをする。 ・キス、性器への接触、セックスを強要する。 ・わいせつな映像や写真を見せる。 ・自慰行為を見せる。 など
<p>経済的虐待</p> <p>※養護しない親族による経済的虐待について「養護者による虐待」として認定する</p>	<p>○本人の合意なしに財産や金銭を使用し、本人の希望する金銭の使用を理由なく制限すること。</p> <p>【具体的な例】</p> <ul style="list-style-type: none"> ・日常生活に必要な金銭を渡さない、使わせない。 ・本人の自宅等を本人に無断で売却する。 ・年金や預貯金を無断で使用する。 ・入院や受診、介護保険サービスなどに必要な費用を支払わない。 など

★その他

区 分	具体的な例
<p>セルフネグレクト （自己放任）</p>	<p>自己の身体的、精神的な健康の維持にとって必要な医療や衣食住を拒むなど、生命や健康に悪影響を及ぼす状況に自らを追い込むこと</p> <p>【具体的な例】</p> <ul style="list-style-type: none"> ・脱水症状、栄養不足 ・危機的、非安全な生活水準 ・不衛生な住居 など

★養介護事業者等による高齢者虐待類型（例）

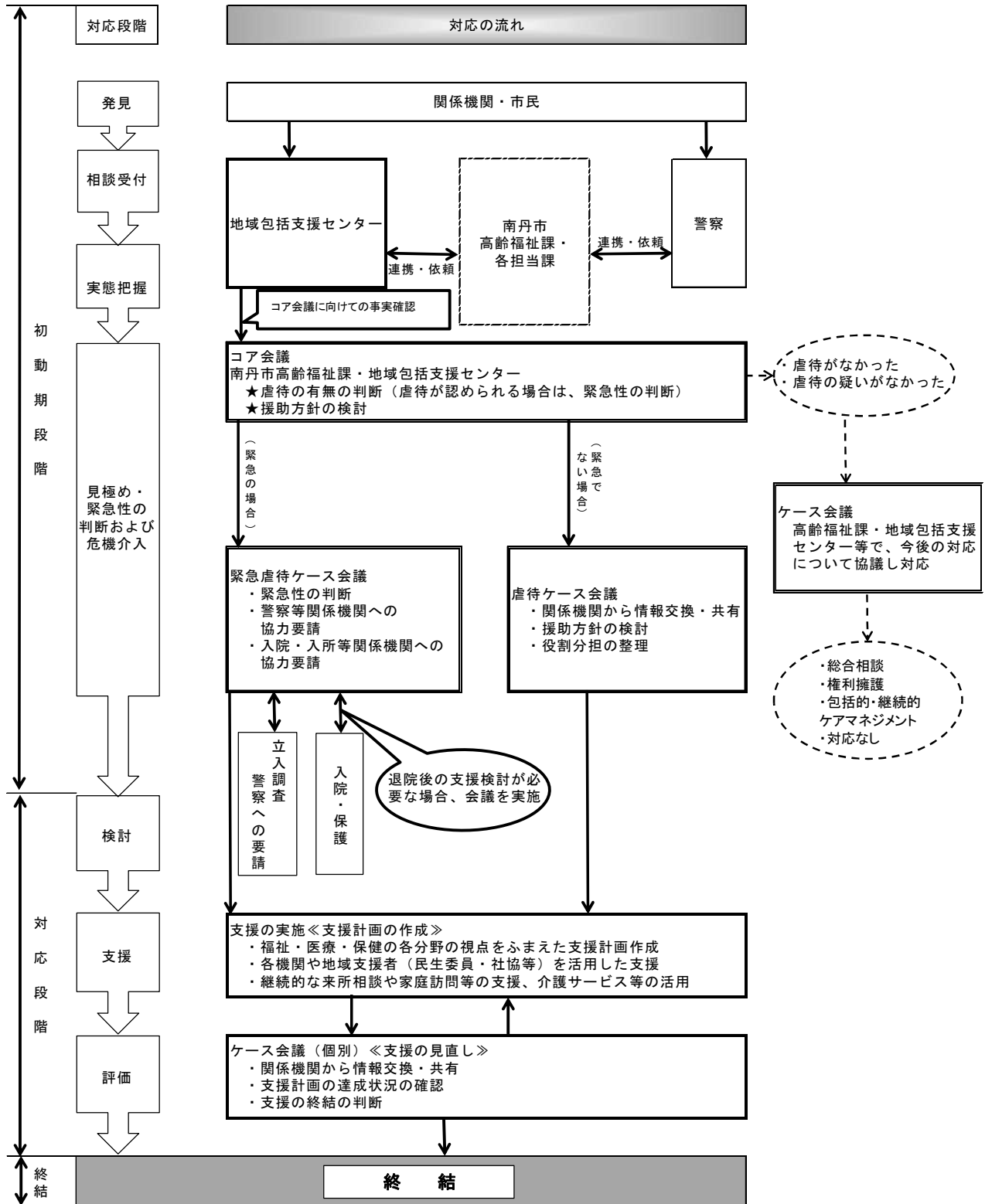
区 分	具体的な例
<p>身体的虐待</p>	<p>①暴力的行為</p> <ul style="list-style-type: none"> ・平手打ちをする。つねる。殴る。蹴る。 ・ぶつかって転ばせる。 ・刃物や器物で外傷を与える。 ・入浴時、熱い湯やシャワーをかけてやけどをさせる。 ・本人に向けて物を投げつけたりする。 など <p>②本人の利益にならない強制による行為、代替方法を検討せずに高齢者を乱暴に扱う行為</p> <ul style="list-style-type: none"> ・医学的診断や介護サービス計画等に位置づけられておらず、身体的苦痛や病状悪化を招く行為を強要する。 ・介護がしやすいように、職員の都合でベッド等へ抑えつける。 ・車椅子やベッド等から移動させる際に、必要以上に身体を高く持ち上げる。 ・食事の際に、職員の都合で、本人が拒否しているのに口に入れて食べさせる。 など <p>③「緊急やむを得ない」場合以外の身体拘束・抑制</p>
<p>介護・世話の放棄・放任</p>	<p>①必要とされる介護や世話を怠り、高齢者の生活環境・身体や精神状態を悪化させる行為</p> <ul style="list-style-type: none"> ・入浴しておらず異臭がする、髪・ひげ・爪が伸び放題、汚れのひどい服や破れた服を着せている等、日常的に著しく不衛生な状態で生活させる。 ・褥瘡（床ずれ）ができるなど、体位の調整や栄養管理を怠る。 ・おむつが汚れている状態を日常的に放置している。 ・健康状態の悪化をきたすほどに水分や栄養補給を怠る。 ・健康状態の悪化をきたすような環境（暑すぎる、寒すぎる等）に長時間置かせる。 ・室内にごみが放置されている、鼠やゴキブリがいるなど劣悪な環境に置かせるなど <p>②高齢者の状態に応じた治療や介護を怠ったり、医学的診断を無視した行為</p> <ul style="list-style-type: none"> ・医療が必要な状況にも関わらず、受診させない。あるいは救急対応を行わない。 ・処方通りの服薬をさせない、副作用が生じているのに放置している、処方通りの治療食を食べさせない。 など <p>③必要な用具の使用を限定し、高齢者の要望や行動を制限させる行為</p> <ul style="list-style-type: none"> ・ナースコール等を使用させない、手の届かないところに置く。 ・必要なめがね、義歯、補聴器等があっても使用させない。 など <p>④高齢者の権利を無視した行為又はその行為の放置</p> <ul style="list-style-type: none"> ・他の利用者に暴力を振るう高齢者に対して、何ら予防的手立てをしていない。 など <p>⑤ その他職務上の義務を著しく怠ること</p>

★養介護事業者等による高齢者虐待類型（例）

区分	具体的な例
<p>心理的虐待</p>	<p>①威嚇的な発言、態度</p> <ul style="list-style-type: none"> ・怒鳴る、罵る。 ・「ここ（施設・居宅）にいられなくしてやる」「追い出すぞ」などと言ひ脅す。など <p>②侮辱的な発言、態度</p> <ul style="list-style-type: none"> ・排せつの失敗や食べこぼしなど老化現象やそれに伴う言動等を嘲笑する。 ・日常的にからかったり、「死ね」など侮蔑的なことを言う。 ・排せつ介助の際、「臭い」「汚い」などと言う。 ・子ども扱いするような呼称で呼ぶ。 など <p>③高齢者や家族の存在や行為を否定、無視するような発言、態度</p> <ul style="list-style-type: none"> ・「意味もなくコールを押さないで」「なんでこんなことができないの」などと言う。 ・他の利用者に高齢者や家族の悪口等を言いふらす。 ・話しかけ、ナースコール等は無視する。 ・高齢者の大切にしているものを乱暴に扱う、壊す、捨てる。 ・高齢者がしたくてもできないことを当てつけにやってみせる（他の利用者にやらせる）。 など <p>④高齢者の意欲や自立心を低下させる行為</p> <ul style="list-style-type: none"> ・トイレを使用できるのに、職員の都合を優先し、本人の意思や状態を無視しておむつを使う。 ・自分で食事ができるのに、職員の都合を優先し、本人の意思や状態を無視して食事の全介助をする。 など <p>⑤心理的に高齢者を不当に孤立させる行為</p> <ul style="list-style-type: none"> ・本人の家族に伝えてほしいという訴えを理由なく無視して伝えない。 ・理由もなく住所録を取り上げるなど、外部との連絡を遮断する。 ・面会者が訪れても、本人の意思や状態を無視して面会させない。 など <p>⑥その他</p> <ul style="list-style-type: none"> ・車椅子での移動介助の際に、速いスピードで走らせ恐怖感を与える。 ・自分の信仰している宗教に加入するよう強制する。 ・入所者の顔に落書きをして、それをカメラ等で撮影し他の職員に見せる。 ・本人の意思に反した異性介助を繰り返す。 ・浴室脱衣所で、異性の利用者を一緒に着替えさせたりする。 など
<p>性的虐待</p>	<p>○本人との間で合意が形成されていない、あらゆる形態の性的な行為又はその強要</p> <ul style="list-style-type: none"> ・性器等に接触したり、キス、性的行為を強要する。 ・性的な話しを強要する（無理やり聞かせる、無理やり話させる）。 ・わいせつな映像や写真をみせる。 ・本人を裸にする、又はわいせつな行為をさせ、映像や写真に撮る。撮影したものを他人に見せる。 ・排せつや着替えの介助がしやすいという目的で、下（上）半身を裸にしたり、下着のままで放置する。 ・人前で排せつをさせたり、おむつ交換をしたりする。またその場面を見せないための配慮をしない。 など
<p>経済的虐待</p>	<p>○本人の合意なしに財産や金銭を使用し、本人の希望する金銭の使用を理由なく制限すること</p> <ul style="list-style-type: none"> ・事業所に金銭を寄付・贈与するよう強要する。 ・金銭・財産等の着服・窃盗等（高齢者のお金を盗む、無断で使う、処分する、無断流用する、おつりを渡さない）。 ・立場を利用して、「お金を貸してほしい」と頼み、借りる。 ・日常的に使用するお金を不当に制限する、生活に必要なお金を渡さない。 など

第2章 養護者による高齢者虐待への対応

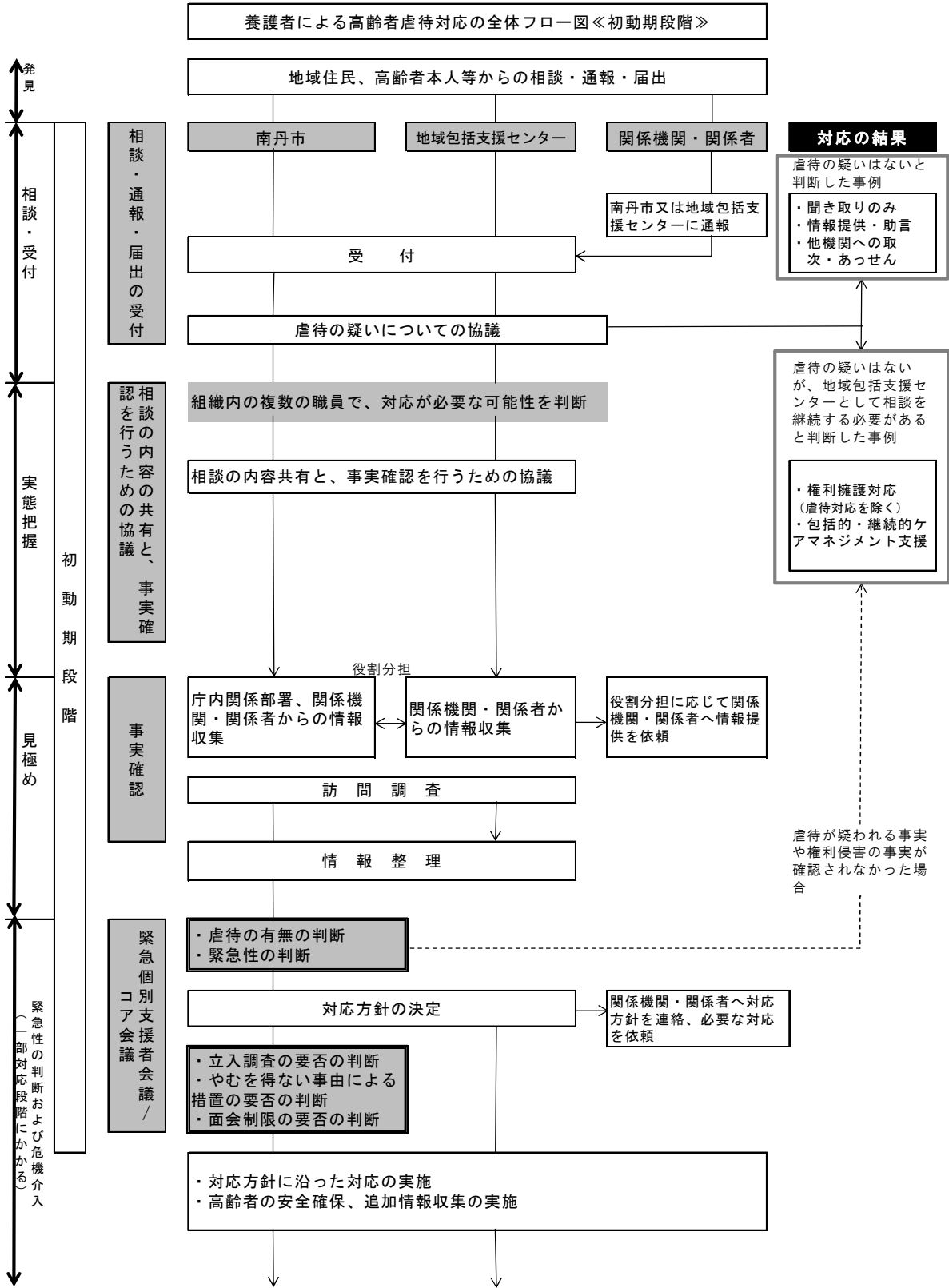
養護者による高齢者虐待相談対応フローチャート ※主体となっている担当者の判断のもと、関係機関が連携しあって取り組みます。



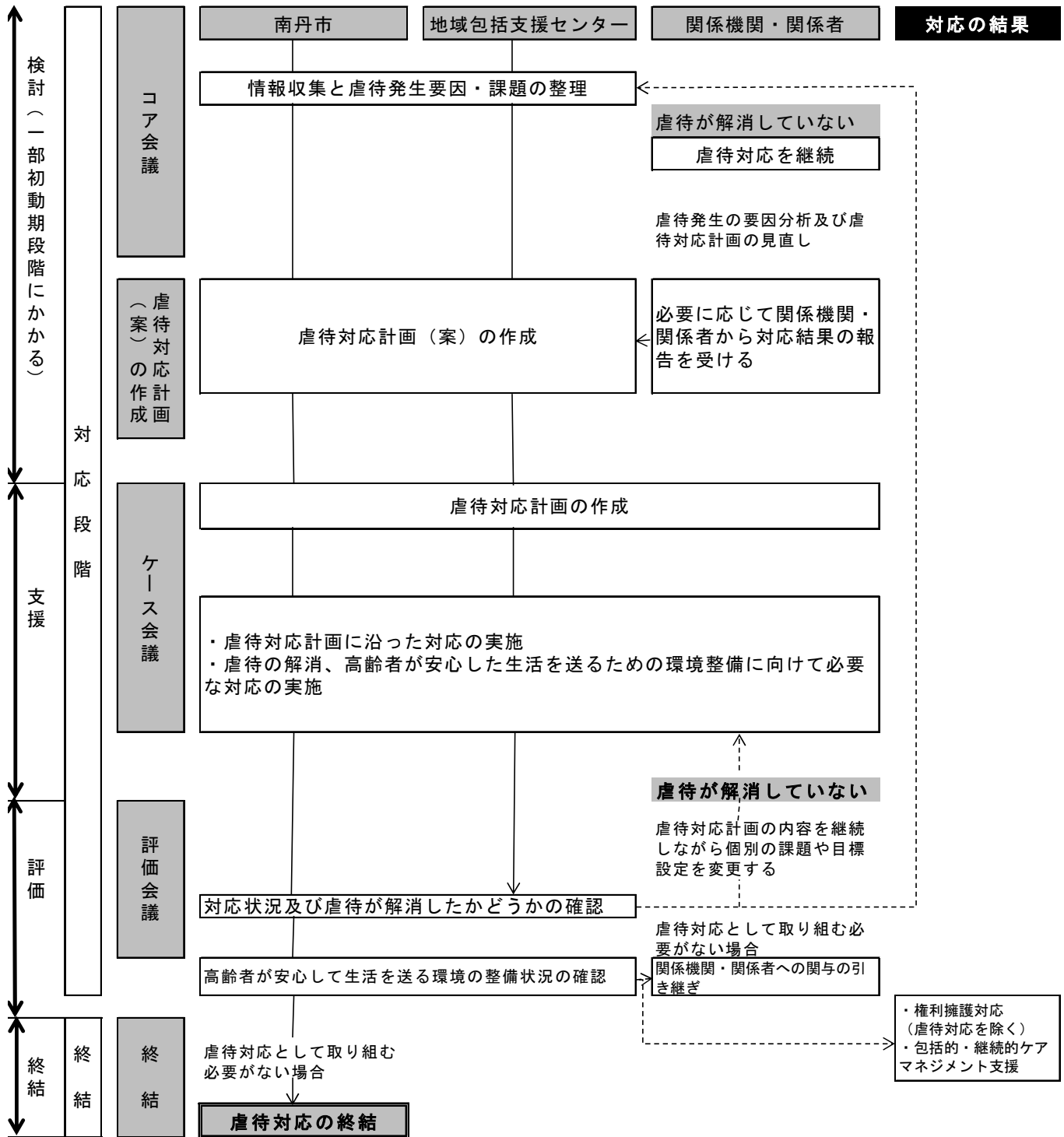
は、南丹市が主体となり対応します。

は、地域包括支援センターが主体となり対応します。

は、地域包括支援センターと南丹市が協議しあって対応します。



養護者による高齢者虐待対応の全体フロー図《対応段階・終結》



第3章 養介護施設従事者における高齢者虐待への対応

キーポイント

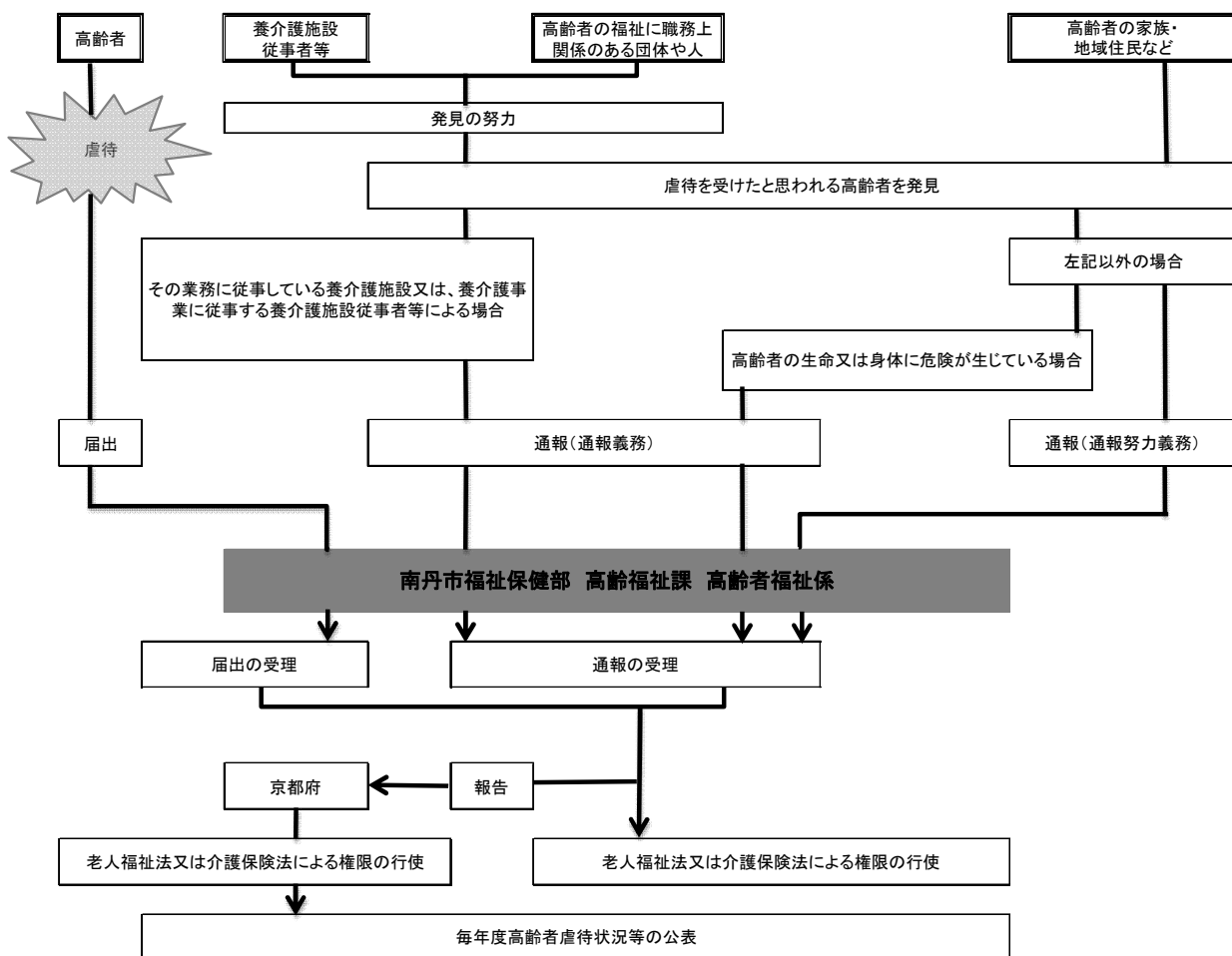
- 1 養介護施設従事者・養介護事業所従事者すべてが対象になります。
- 2 南丹市（高齢福祉課）へ通報します。
- 3 南丹市が事実確認・調査を行います。
- 4 南丹市がケース検討会議を開催し、虐待事実の確認を行います。
- 5 南丹市及び京都府は、老人福祉法・介護保険法の規定により指導・権限の行使をします。

通報等の対象

高齢者虐待防止法では、高齢者の福祉・介護サービス業務に従事する者による高齢者虐待についても規定されています。（高齢者虐待防止法第2条・第20～26条）

養介護施設従事者等とは、老人福祉法および介護保険法に規定する「養介護施設」又は「養介護事業」の業務に従事する職員のことを指します。介護保険施設等の入所施設や介護保険居宅サービス事業者など、老人福祉法や介護保険法で規定されている高齢者向けの福祉・介護サービスに従事する職員すべてが対象となります。

図表1 南丹市「養介護施設従事者等による高齢者虐待」への対応のしくみ(フローチャート)



南丹市の養介護施設従事者・養介護事業所従業者による

高齢者虐待の総合相談窓口は

南丹市高齢福祉課です。